

Hitachi-koncernens etik- och uppförandekod

Din guide till ett ansvarsfullt
beteende, varje dag

Gäller från 1 mars 2023

Kära Hitachi-koncernkollegor:

På Hitachi är vi en mångsidig grupp människor med olika bakgrund, erfarenhet, identitet och perspektiv, som arbetar tillsammans för att lösa sociala utmaningar som klimatförändringar och befolkningstillväxt i städerna samtidigt som vi säkerställer våra anställdas hälsa och säkerhet och skapar en arbetsplats där alla kan trivas.

Hitachis anställda världen över har hjälpt företaget att bygga upp en ovärderlig tillgång: ett rykte om att vi arbetar med ärlighet och rättvisa. Vi inser att ryktet om att vi gör affärer på ett etiskt riktigt sätt kommer att förbli en konkurrensfördel.

Vårt Uppdrag – att bidra till samhället genom att utveckla överlägsen, originell teknik och produkter – som stöds av våra värderingar (harmoni, uppriktighet och pionjäranda) och idéerna om Kihon-to-Seido (grunderna och etiken) kommer att fortsätta att vägleda oss när vi expanderar vår globala närvaro och stöder människors livskvalitet med data och teknik.

När du ställs inför utmanande eller svåra situationer kan du söka vägledning i Hitachi-koncernens etik- och uppförandekod. Den ger dig den hjälp och det självförtroende du behöver för att fatta rätt beslut och göra det rätta, oavsett var du befinner dig i världen. Om du fortfarande är osäker på vilket val som är det rätta kan du vända dig till någon av våra kanaler för att få hjälp och för att rapportera bekymmer. Hitachi värdesätter din hjälp med att undvika och avslöja eventuella missförhållanden. Hitachi förbjuder repressalier mot anställda som med goda avsikter informerar om en angelägenhet eller deltar i en utredning.

Jag ber dig att läsa koden (sidorna 5 till 36), förstå den, ställa frågor och ta upp bekymmer vid behov. Genom att följa vår kod kan vi få och bibehålla samhällets, våra kunders och kollegors förtroende, vilket är grundläggande för vårt företags framgång.



Keiji Kojima
President & CEO
Hitachi, Ltd.

Mission, Värderingar och Vision

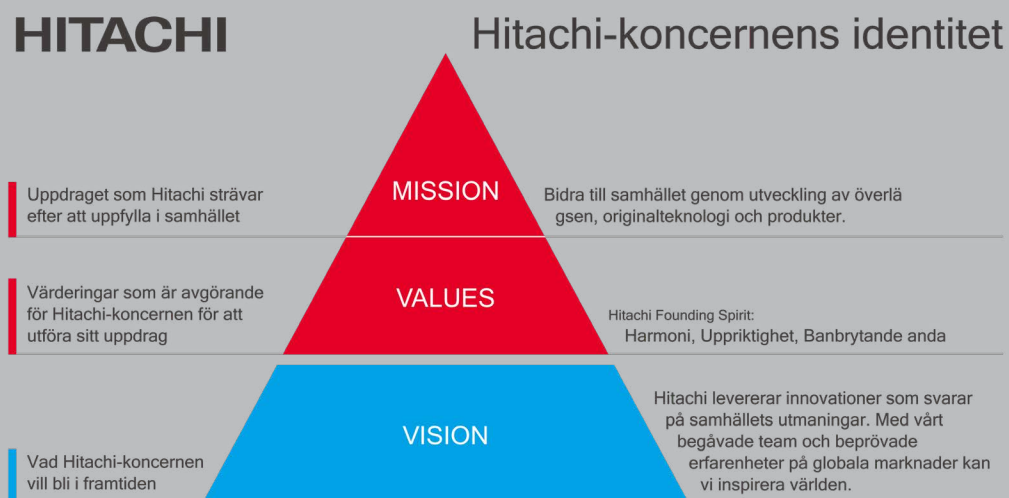
Vårt Uppdrag fastställdes ursprungligen av Hitachis grundare Namihei Odaira och har noggrant förts vidare till generationer av anställda och intressenter under Hitachis mer än 100-åriga historia.

Våra **Värderingar** återspeglar Hitachis grundläggande anda, som formades av de prestationer som vårt företags föregångare gjorde när de arbetade hårt för att uppfylla Hitachis Uppdrag.

Vår **Vision** har skapats utifrån företagets Uppdrag och Värderingar. Den är ett uttryck för vad Hitachi-koncernen vill bli i framtiden när den går vidare till nästa tillväxtfas.

Uppdrag, Värderingar och **Vision** har skapats för att delas i ett enkelt koncept: Hitachi-koncernens identitet.

Hitachi-koncernens etik- och uppförandekod består av regler och principer som ska hjälpa tjänstemän och anställda att fatta beslut och vidta åtgärder i enlighet med **Hitachi-koncernens identitet**.



Våra värderingar efterliknar Hitachis grundanda och har antagits med omsorg, med vägledning från våra föregångare i mer än hundra år. Denna anda är en del av vårt sätt att tänka och verka på, eftersom vi gemensamt strävar efter att tillhandahålla lösningar som skapar nya värden globalt.

Harmoni

Viljan att respektera andras åsikter och diskutera frågor på ett sätt som är grundligt och uppriktigt, men samtidigt rättvist och opartiskt, och när en slutsats har nåtts, samarbeta för att uppnå ett gemensamt mål.

Uppriktighet

Att alltid agera på ett ansvarsfullt och ärligt sätt och aldrig lämna över ansvaret till någon annan. Andan att uppfylla samhällets förväntningar och skapa trovärdighet för Hitachi.

Pionjäranda

Att arbeta kreativt med nya tillvägagångssätt för att få tillgång till nya områden. Att alltid agera som en pionjär inom våra expertområden och ha passion för att sträva efter högre mål som ligger bortom vår förmåga.

Hitachi-koncernens etik- och uppförandekod

Innehåll

Var uppmärksam

- Varför Hitachi har en kod
- Vem omfattas av Hitachis kod
- Vad de anställda måste göra
- Vad ledarna måste göra
- Hur du kan fatta bra beslut
- Hur du kan rapportera problem
- Vad händer när du rapporterar ett problem

Skydda det som är vårt

- Skydda våra tillgångar
- Skydda vår immateriella egendom
- Skydda icke-offentlig information

Var ansvarstagande

- Välj affärspartner med omsorg
- Identifiera och hantera intressekonflikter
- Upprätthåll en korrekt bokföring
- Förhindra penningtvätt
- Ge och ta emot gåvor, resor och representation på ett ansvarsfullt sätt
- Skydda konfidentiell affärsinformation och personuppgifter

Hantera andra på ett rättvist sätt

- Skapa förtroende hos kunderna
- Utveckla relationer med leverantörer
- Konkurrera på ett rättvist sätt
- Följ all lagstiftning om efterlevnad av handelsbestämmelser
- Förhindra mutor och korruption
- Kommunicera på ett ansvarsfullt sätt
- Handla med värdepapper på ett rättvist och lagligt sätt

Ta hand om våra lokalsamhällen

- Ta hand om vår planet
- Respektera de mänskliga rättigheterna
- Uppskatta mångfald, jämlikhet och inkludering
- Skapa en arbetsplats som är fri från trakasserier
- Främja hälsa och säkerhet
- Investera i våra lokalsamhällen

Var uppmärksam

Varför Hitachi har en kod

Vem omfattas av Hitachis kod

Vad de anställda måste göra

Vad ledarna måste göra

Hur du kan fatta bra beslut

Hur du kan rapportera problem

Vad händer när du rapporterar ett problem



Varför Hitachi har en kod

Varje dag fattar du otaliga beslut på jobbet. Vår kod kan hjälpa dig att hantera utmanande situationer och vägleda dina beslut.

Koden gör det möjligt för dig att:

- Följa Hitachis policyer och protokoll samt tillämpliga lagar och förordningar.
- Uppträda ärligt och etiskt.
- Förstå vad Hitachi förväntar sig av dig.

Vem omfattas av Hitachis kod?

Koden gäller alla som arbetar för eller representerar Hitachi. Koden gäller också för styrelseledamöter, ledning, anställda och entreprenörer hos Hitachi.

Hitachi förväntar sig också att affärspartners följer beteenden som är förenliga med vår kod samt tillämpliga lagar och förordningar när de arbetar med eller på uppdrag av Hitachi.

Om tillämplig lokal lagstiftning är mer restriktiv än denna kod måste du följa dessa lokala lagar. Handlingar som bryter mot koden kan leda till disciplinära åtgärder, böter, straff eller uppsägning. Om det finns skillnader mellan de översatta versionerna av denna kod ska den japanska versionen ha företräde.



Som Hitachi-anställd är det ditt ansvar att uppföra dig etiskt riktigt genom att följa Hitachis Värderingar i ord och handling. Genom att under alla omständigheter vara rättvisa, uppriktiga och transparenta främjar dessa ord och handlingar en miljö präglad av etiskt uppförande.

Att göra det rätta inkluderar att undvika att delta i bedrägliga, olagliga eller olovliga aktiviteter, eller aktiviteter som skulle kunna uppfattas på det sättet.

Vad de anställda måste göra

Vara kunniga. Läs och känn till koden och Hitachis policyer och protokoll samt affärsenhetens/koncernbolagets policyer eller lokala policyer, förfaranden och protokoll. Genomför din utbildning i etik och affärsuppförande omgående. Var uppmärksam på aktiviteter som är oförenliga med att göra det rätta.

Följa lagstiftningen. Lär dig om tillämpliga lagar och förordningar och hur de ska tillämpas på ditt arbete. Om du är osäker på tillämpliga lagar och förordningar kan du tala med din chef eller någon på personal-, compliance- eller juridikavdelningen.

Be om hjälp. Tala med din chef eller någon på personal-, compliance- eller juridikavdelningen.

Säg ifrån: Ta upp bekymmer om potentiella tjänstefel eller brott mot vår kod, våra policyer och protokoll, lagar och förordningar. Samarbeta fullt ut och sanningsenligt om du ingår i en utredning.



Vad ledarna måste göra

Följ koden och våra värderingar. Fatta etiska beslut, agera enligt våra Värderingar och uppvisa dem i allt du gör.

Sätta upp förväntningar. Diskutera vikten av etik och låt personalen veta att du förväntar dig att de gör det som är rätt.

Hålla sig informerade. Hänvisa till koden, känn till vart du ska vända dig för resurser och för att kunna besvara personalens frågor.

Prata om koden. Låt ditt team diskutera etiska och ärliga affärer under gruppmöten.

Var lyhörda och främja en miljö där folk vågar säga ifrån. Uppmuntra de anställda att komma till dig med frågor om etiskt uppförande eller problem. Lyssna noga på dem och ge vägledning. Hänvisa anställda till Hitachis rapporteringskanaler vid behov.

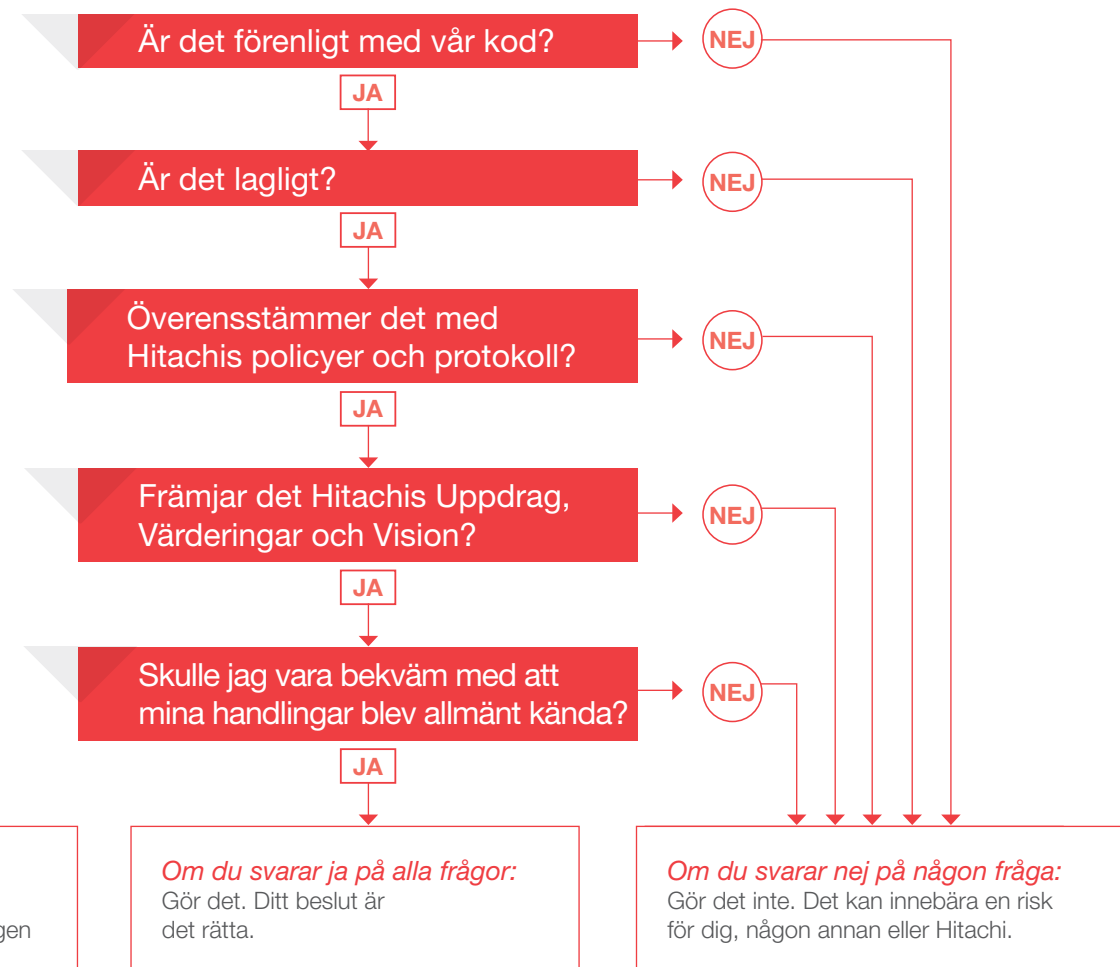
Vidta åtgärder. Om du får kännedom om en överträdelse eller ett potentiellt tjänstefel ska du rapportera det omedelbart. Tillåt aldrig att någon utsätts för repressalier.



Hur du kan fatta bra beslut

Vårt mål är att göra det som är rätt och etiskt riktigt.

Om du befinner dig i en situation där det etiskt riktiga valet inte är självklart, **fråga dig då:**





Hur du kan rapportera problem

Du kanske känner att något inte stämmer i din arbetsmiljö. Kanske har du sett något eller hört talas om en handling som kan bryta mot vår kod, Hitachis policyer och protokoll eller lagar och förordningar. Om så är fallet har du ett ansvar att rapportera din oro om potentiellt tjänstefel även om du är osäker på om en överträdelse har ägt rum.

Rapporteringskanaler

Hitachi erbjuder en mängd olika rapporteringskanaler för mer hjälp och för att rapportera ärenden.

Tala med:



- Din chef
- En chef på högre nivå eller någon annan chef du litar på
- Någon på personal-, compliance- eller juridikavdelningen.

Ring



Eller kontakta Hitachis globala compliance-hotline.

- En oberoende tredje part sköter denna rapporteringstjänst.
- Vår hotline är tillgänglig dygnet runt alla dagar och låter anmälaren förbli anonym där detta tillåts enligt lag.

Besök



För att nå vår hotline:

Besök hitachi.ethicspoint.com

Ring



Avgiftsfritt samtal. Du hittar numret för ditt land på hitachi.ethicspoint.com
Översättningstjänster finns tillgängliga.

Vad är repressalier?

Varje åtgärd som skulle avskräcka någon från att rapportera ett problem eller delta i en utredning.

Exempel på repressalier är degradering, trakasserier, omplacering, hot eller andra åtgärder som vidtas mot någon på grund av att han eller hon har tagit upp ett problem eller deltagit i en utredning.

Nolltolerans för repressalier

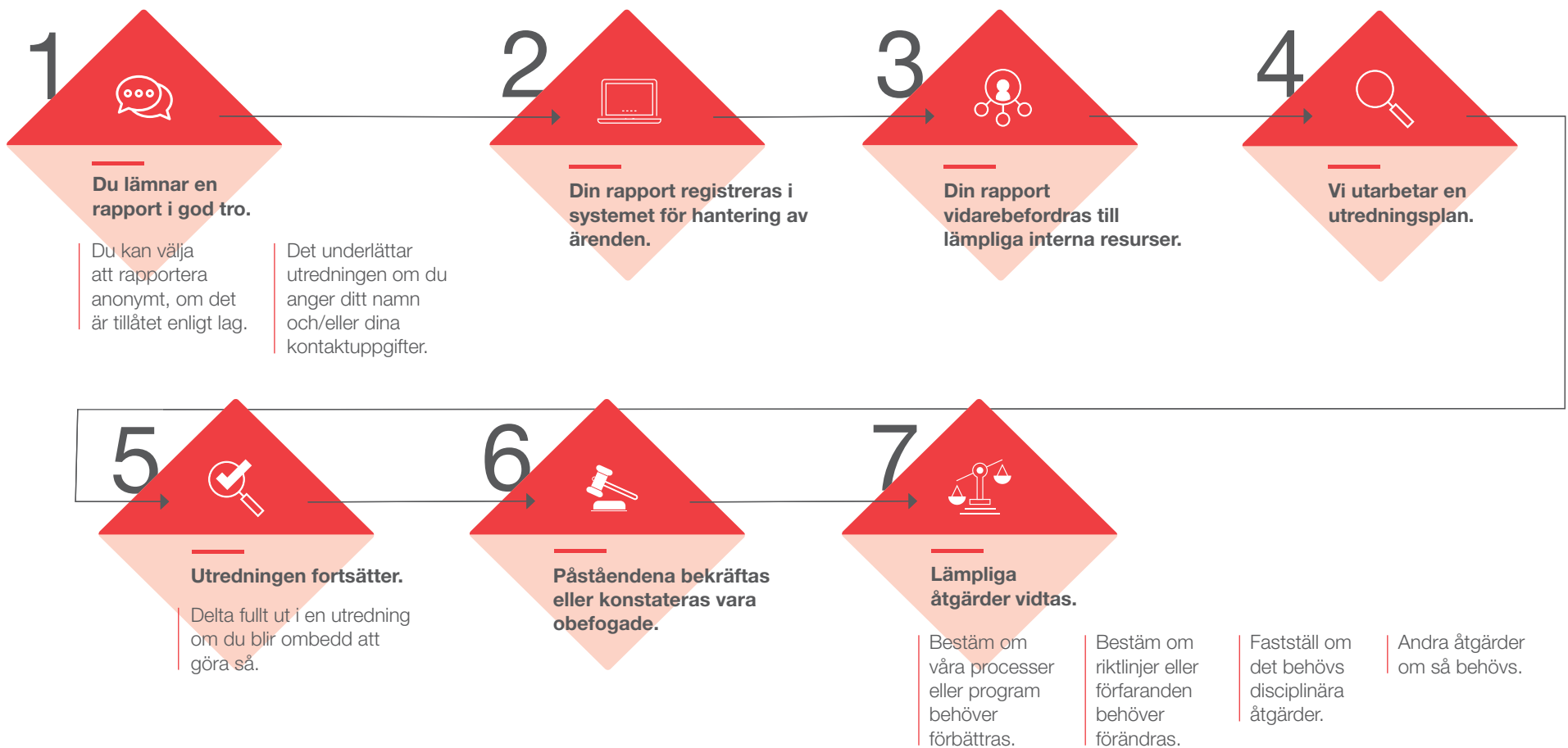
Hitachi värdesätter din hjälp med att undvika och avslöja eventuella missförhållanden. Hitachi förbjuder repressalier mot anställda som med goda avsikter informerar om en angelägenhet eller deltar i en utredning.

Hitachi kommer att utreda alla anklagelser om repressalier. Anställda som deltar i repressalier blir föremål för disciplinära åtgärder.



Vad händer när du rapporterar ett problem

När du rapporterar ett problem hjälper du oss att hantera problemen på rätt sätt, att ta itu med problem innan de uppstår och åtgärda situationer som redan har inträffat. Du bidrar också till att skapa förtroende för varandra och för våra kunder och affärspartner.



Skydda det som är vårt

Skydda våra tillgångar

Skydda vår immateriella egendom

Skydda icke-offentlig information



Skydda våra tillgångar

Hitachi och dess anställda skyddar elektroniska, ekonomiska och fysiska tillgångar som tillhandahålls eller görs tillgängliga för dig under din anställning.

Vårt åtagande

Hitachi tillhandahåller resurser till dig för att hjälpa oss att hantera vår verksamhet på ett effektivt och ändamålsenligt sätt samtidigt som vi betjänar våra kunder. Skydda dessa resurser mot missbruk, slarv, bedrägeri, förlust och stöld genom att använda dem i enlighet med Hitachis riktlinjer och protokoll.

I ditt dagliga arbete

Var medveten om vad du ska skydda. Exempel på Hitachis tillgångar är:

- **Fysiska tillgångar** – byggnader, utrustning, kontorsmöbler och verktyg.
- **Teknik** – datorer, hårdvara, telefoner, surfplattor, programvara och åtkomst till system.

Skydda Hitachis tillgångar. Använd inte Hitachis tillgångar för egen vinning. Avyttra eller sälj inte Hitachis tillgångar utan vederbörligt godkännande.

Rapportera missbruk. Om du ser någon som ägnar sig åt oetisk verksamhet eller vet att någon missbrukar tillgångar, ska du tala med din chef eller någon på personal-, compliance- eller juridikavdelningen.



Skydda vår immateriella egendom

Hitachi skyddar och använder immateriell egendom, inklusive vårt varumärke.

Immateriell egendom

Immateriell egendom är en värdefull tillgång som härrör från intellektuellt arbete.

Som exempel kan nämnas:

- Varumärkesnamn
- Design
- Idéer
- Uppfinningar
- Programvara
- Affärshemligheter
- Konstverk

Patent, registrerade varumärken, upphovsrätt och andra rättsliga åtgärder skyddar immateriell egendom.



Vårt åtagande

Vi behandlar Hitachis immateriella egendom som en värdefull tillgång för Hitachi och en viktig del av vår konkurrensfördel. Vi kommer att använda immateriell egendom för en hållbar utveckling av vår verksamhet.

I ditt dagliga arbete

Skydda Hitachis immateriella egendom. Se till att lämpliga skyddsåtgärder vidtas, t.ex. genom att lämna in en registreringsansökan eller ingå ett sekretessavtal, innan du använder immateriell egendom i vår verksamhet eller avslöjar konfidentiell information utanför Hitachi.

Respektera immateriell egendom som tillhör tredje part.

Respektera andras immateriella egendom och se till att vi endast använder den om vi har fått tillstånd att göra det från ägaren av den immateriella egendomen.

Skydda icke-offentlig information

Hitachi och dess anställda hanterar information med omsorg och skyddar den mot attacker, avslöjanden och missbruk.

Materiell, icke-offentlig information

Information som skulle kunna påverka en investerares beslut att köpa eller sälja ett företags värdepapper. Exempel på detta är information om Hitachis planer på förvärv eller avyttring, konkurrensinformation, ekonomisk information, långsiktiga strategier samt forskning och utveckling.



Vårt åtagande

Vi har åtagit oss att hålla vår icke-offentliga information skyddad och säker. Vi respekterar också våra affärspartners och kunder genom att inte sprida deras konfidentiella information eller äganderättsligt skyddade affärsinformation.

I ditt dagliga arbete

Ta endast del av den information du behöver. Ta aldrig del av information om du inte har befogenhet att göra det, och använd alltid Hitachi-godkända verktyg när du delar och sparar information.

Skydda information om och lösenord till dina användarkonton hos Hitachi. Dela aldrig denna information med någon. Följ IT-policyerna.

Använd metoder för hög e-postsäkerhet. Granska e-postmeddelanden noggrant och rapportera omedelbart misstänkta e-postmeddelanden till teamet för IT-informations säkerhet. Klicka aldrig på okända länkar och besvara aldrig ovanliga förfrågningar. Använd inte Hitachis lösenord för personliga konton.

Var ansvarstagande

Välj affärspartner med omsorg

Identifiera och hantera intressekonflikter

Upprätthåll en korrekt bokföring

Förhindra penningtvätt

Ge och ta emot gåvor, resor och representation på ett ansvarsfullt sätt

Skydda konfidentiell affärsinformation och personuppgifter

o o o

Välj affärspartner med omsorg

Hitachi har åtagit sig att göra affärer på ett etiskt och lagligt sätt och strävar efter att samarbeta med affärspartner som arbetar enligt högsta möjliga standard när det gäller integritet och kvalitet.

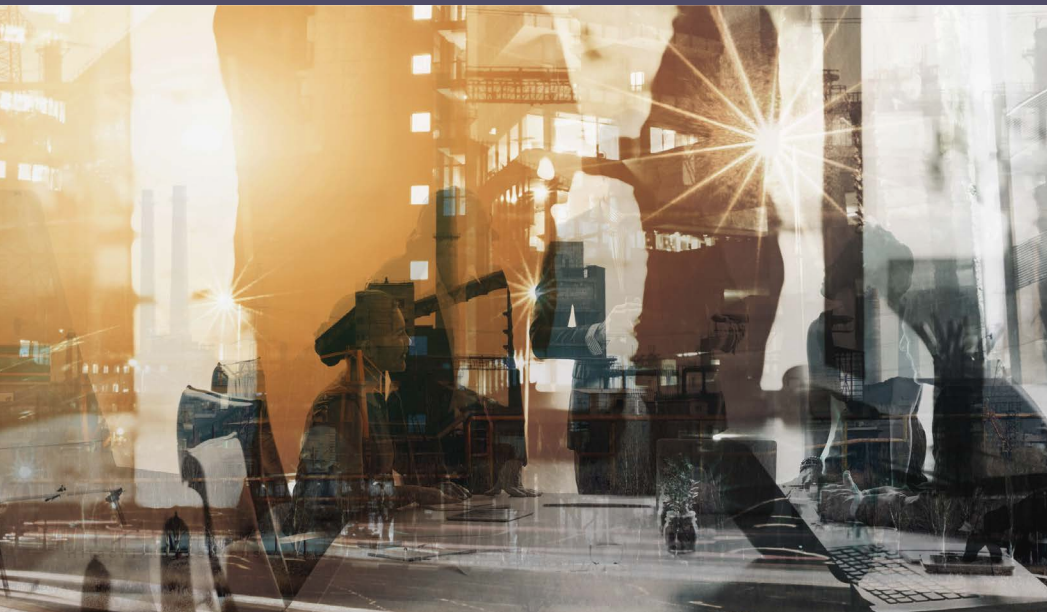
Vårt åtagande

Innan Hitachi inleder affärer med en affärspartner genomför företaget en riskbaserad screening eller en due diligence-process för att kontrollera potentiella affärspartners rykte. Vi upprepar regelbundet denna process för affärspartner som Hitachi har en långsiktig relation med.

I ditt dagliga arbete

Välj klokt. Om du är ansvarig för affärspartner ska du involvera compliance- eller inköpsavdelningen för att hjälpa till att utföra due diligence. Denna screeningprocess identifierar en affärspartners potentiella risk och kapacitet, erfarenhet, ekonomiska status, pris, kvalitet och rykte.

Ta upp dina bekymmer omedelbart. Om du arbetar med affärspartner ska du kontrollera att de förstår vikten av att följa lagar och anpassa sig efter vårt Uppdrag, våra Värderingar och vår Vision. Granska deras prestationer för att se till att de uppfyller sina skyldigheter. Läs och håll dig uppdaterad om din affärspartners ekonomiska, juridiska och ryktesmässiga status, särskilt om affärspartnern befinner sig i ett högriskland. Ta omedelbart upp dina bekymmer om du får information om, eller misstänker, aktivitet som kan utsätta Hitachi för risk.



Identifiera och hantera intressekonflikter

Hitachis anställda har intressen och relationer utanför arbetet men agerar efter Hitachis bästa.

Intressekonflikter

När en person väljer personlig vinning framför sina skyldigheter gentemot Hitachi eller utnyttjar sin position för personlig vinning. Uppkomsten av en konflikt kan skada Hitachis rykte.



Vårt åtagande

Vi låter inte våra intressen påverka de affärsbeslut vi fattar som Hitachi-anställda. När våra aktiviteter utanför företaget står i konflikt, eller verkar stå i konflikt, med vårt ansvar som Hitachi-anställd, uppstår situationer som kan betraktas som intressekonflikter.

I ditt dagliga arbete

Rapportera intressekonflikter. Rapportera till din chef så snart du blir medveten om en faktisk, potentiell eller upplevd intressekonflikt. Kom överens om en åtgärdsplan och följ planen.

Be om råd. Vid tveksamheter ska du rådgöra med compliance- eller juridikavdelningen för vägledning.

Är det en konflikt?

Fråga dig själv:

Kan mina personliga intressen eller relationer påverka de beslut jag fattar?



Om **ja**, är det sannolikt en intressekonflikt.



Be om råd om du är osäker.

Skulle det kunna verka så för någon annan?



Om **ja**, är det sannolikt en intressekonflikt.



Be om råd om du är osäker.

Upprätthåll en korrekt bokföring

Hitachi ger en ärlig och korrekt ekonomisk bild av vår verksamhet.

o o o

Vårt åtagande

Vi åtar oss att hålla en korrekt bokföring och rapportering för att hjälpa Hitachi att uppfylla de juridiska och regulatoriska kraven och skydda aktieägarnas värde.

I ditt dagliga arbete

Registrera transaktioner på ett korrekt sätt. Du ska aldrig ändra, dölja, göra falska uttalanden om, eller utelämna en transaktions sanna natur. Oavsett värdet ska du registrera alla transaktioner så att de återspeglar dess sanna och verkliga värde på ett rimligt detaljerat sätt. Bokför och klassificera transaktioner i rätt bokföringsperiod och på rätt konto och avdelning. Använd inga dolda ekonomiska konton eller icke bokförda ekonomiska medel.

Hantera bokföringen på korrekt sätt. Följ de riktlinjer som gäller för bortskaffande, underhåll och förvaring av dokument. Förstör aldrig information som krävs vid en revision, en utredning eller ett rättsligt förfarande. Om du får ett meddelande om rättsligt kvarhållande ska du följa riktlinjerna i meddelandet. Och om du är osäker på vad som krävs kontrollerar du med juridikavdelningen och riktlinjerna om dokumentförvaring.

Säg ifrån: Använd en av rapporteringskanalerna om du blir ombedd att förfalska en ekonomisk redovisning eller om du misstänker felaktiga bokföringsrutiner. Kontakta också någon av rapporteringskanalerna om du misstänker missbruk av våra medel eller vår egendom eller av våra kunder eller affärspartner.



Förhindra penningtvätt

Hitachi skyddar sig mot att våra produkter, tjänster eller transaktioner används för att tvätta pengar från brottslighet.

Penningtvätt

Denna olagliga process döljer medel som skapats genom brottslig verksamhet som droghandel, bedrägeri, människohandel, skatteflykt och terrorism. Den får medlen att se ut som om de är legitima, vanligtvis genom att överföra intäkterna genom legitima företag. Det innebär också att legitima medel används för att stödja kriminell verksamhet eller terrorism.



Vårt åtagande

Vi har åtagit oss att endast göra affärer med kunder och affärspartner som är involverade i legitima affärsverksamheter och med pengar från legitima källor. Vi följer lagstiftningen mot penningtvätt och terrorism i alla länder där vi är verksamma.

I ditt dagliga arbete

Var kunnig. Läs och håll dig uppdaterad om koden och Hitachis policyer och protokoll. Genomför den obligatoriska utbildningen i etik och affärsuppförande omgående.

Utför företagsbesiktning. Granska potentiella affärspartner för att se till att de har en legitim affärsverksamhet.

Känn till lagar och förordningar. Följ lagar och förordningar om bekämpning av penningtvätt. Kontakta någon på compliance- eller juridikavdelningen om du har frågor eller behöver hjälp.

Säg ifrån: Om du stöter på något misstänkt ska du rådgöra med din chef eller någon på compliance- eller juridikavdelningen.

Var uppmärksam. Håll utkik efter aktiviteter och transaktioner som är extra känsliga för penningtvätt och som kräver ökad kontroll.

Ta ställning. Kom ihåg att genom att förhindra penningtvätt skyddar du Hitachi och förhindrar ett brott.

Ge och ta emot gåvor, resor och representation på ett ansvarsfullt sätt

Hitachis anställda agerar ansvarsfullt när de ger och tar emot gåvor, resor och representation.

Riktlinjer för gåvor, resor och representation

Använd gott omdöme innan du tar emot gåvor, resor eller representation och respektera mottagarens egna affärsetiska policyer eller protokoll.

Innan du tar emot gåvor, resor eller representation:

- Identifiera affärssyftet i förväg.
- Båda parter måste vara närvarande.
- Undvik att ta emot gåvor och representation under en anbudsprocess.
- Ta inte emot dyra gåvor eller representation, t.ex. resor och logi, stora sportevenemang som överstiger det nominella värdet.
- Delta i representation i en miljö som lämpar sig för att bedriva affärsverksamhet.

När du erbjuder gåvor eller representation:

- Tala med din chef om värdet av gåvan eller representation är extravagant.
- Se till att evenemanget äger rum i en miljö som är lämplig för att bedriva affärsverksamhet.
- Rapportera representation korrekt i bokföringssyfte.



Vårt åtagande

Hitachi värdesätter relationerna med våra affärspartner och kunder. Vi tillhandahåller affärsmässig artighet — gåvor, resor eller representation — när det stöder ett legitimt affärssyfte och är rimligt och lämpligt efter omständigheterna.

Vi erbjuder inte gåvor, resor eller representation som kan påverka ett affärsbeslut på ett otillbörligt sätt eller som strider mot lokal lagstiftning. Vi tar inte heller emot gåvor, resor och representation om givaren förväntar sig gynnsam behandling eller otillbörlig påverkan på ett affärsbeslut.



o o o

I ditt dagliga arbete

Ha koll på när du ska säga "Nej". Erbjudanden om gåvor, resor eller representation som inte överensstämmer med våra riktlinjer och protokoll kan också skapa en intressekonflikt. Ha koll på vad som är tillåtet – och vad som inte är det – och tacka nej till erbjudanden som strider mot våra riktlinjer eller protokoll eller som någon kan uppfatta som en överträdelse.

Förklara vårt protokoll om gåvor, resor och representation för nya affärspartner. Utbyte av gåvor, måltider, representation och gästfrihet bidrar till att bygga bättre relationer med kunder och affärspartner. Även om lokala seder och bruk gällande gåvor och representation varierar, ska du inte ta emot en gåva om den kan förbinda dig, verka förbinda dig eller påverka ditt beslutsfattande. Ett bra tillfälle att förklara vårt protokoll är flera veckor före helgdagar eller perioder då det är socialt brukligt att ge gåvor.

Skydda konfidentiell affärsinformation och personuppgifter

Hitachi har åtagit sig att hantera konfidentiell affärsinformation på ett ansvarsfullt sätt.

o o o

Vårt åtagande

Vi skyddar Hitachis konfidentiella affärsinformation och vidtar försiktighetsåtgärder för att skydda informationen från obehörig åtkomst och avslöjande. Vi skyddar även Hitachis kunders och affärspartners konfidentiella affärsinformation.

I ditt dagliga arbete

Respektera det förtroende som företagen har för dig. När du hanterar konfidentiell affärsinformation ska du visa att du förstår och respekterar dess betydelse för personen och Hitachi.

Var öppen med hur du använder informationen. Var ärlig och öppen om hur du kommer att använda konfidentiell affärsinformation.

Skydda informationen. Skydda affärsinformation från obehörig åtkomst och avslöjande. Rapportera all känd eller misstänkt obehörig åtkomst eller obehörigt avslöjande till någon på avdelningen för dataskydd, juridik eller compliance så snart som möjligt.

Följ dataskyddslagstiftningen och våra policyer. Ta reda på våra datapolicyer, förfaranden och de lagar som gäller för dig, och följ dem när du hanterar data.

Be om råd. Om du har frågor om dataskydd kan du kontakta någon på avdelningen för dataskydd, juridik eller compliance.



Hantera andra på ett rättvist sätt

Skapa förtroende hos kunderna

Utveckla relationer med leverantörer

Konkurrera på ett rättvist sätt

Följ all lagstiftning om efterlevnad av handelsbestämmelser

Förhindra mutor och korruption

Kommunicera på ett ansvarsfullt sätt

Handla med värdepapper på ett rättvist och lagligt sätt



Skapa förtroende hos kunderna

Hitachi värdesätter våra interaktioner med kunderna och inser att en lång och givande kundrelation är en av våra mest värdefulla tillgångar.

Vårt åtagande

Vi tillhandahåller produkter och tjänster som uppfyller våra kunders behov och krav. För att säkerställa kvalitet och säkerhet följer vi relevanta lagar, standarder och villkor i avtalen med kunderna som rör kvalitet och fastställer ytterligare standarder vid behov.

I ditt dagliga arbete

Betjäna våra kunder. Utveckla, producera och tillhandahåll produkter och tjänster som uppfyller våra kunders behov och krav. Följ kundavtal, relevant lagstiftning och standarder, garantera kvalitet och säkerhet samt beakta miljö- och samhällseffekter.

Kommunicera med kunderna. Representera våra produkter och tjänster korrekt genom att göra konkurrensjämförelser på ett rättvist sätt och lova vad vi kan leverera på ett etiskt och juridiskt riktigt sätt. Behandla kundklagomål eller brister snabbt och identifiera orsakerna för att eliminera dem i framtiden.

Registrera tester och inspektioner på ett korrekt sätt. Du ska aldrig ändra, dölja, göra falska uttalanden om eller utelämna ett tests eller en inspektions sanna natur.

Be om råd. Om du har frågor om kvalitet och säkerhet i samband med kundkontakter ska du kontakta någon på avdelningen för kvalitetssäkring, juridik, etik eller efterlevnad.

Utveckla relationer med leverantörer

Hitachi behandlar leverantörer med rättvisa, ärlighet och respekt.



Vårt åtagande

Vi förväntar oss att våra leverantörer upprätthåller samma värderingar som vi och bedriver affärsverksamhet på ett sätt som inte orsakar negativa effekter på människor eller vår planet. Vi minskar riskerna i leveranskedjan och utnyttjar vår köpkraft för att skapa positiva sociala och miljömässiga resultat genom att främja etiska och ansvarsfulla affärsmetoder.

I ditt dagliga arbete

Sök kvalificerade leverantörer. Om du ansvarar för att välja leverantörer ska du granska faktorer som affärsstabilitet, leveranstid, licensavgifter, priset på material, tjänster, kvalitet och tillförlitlighet samt teknisk kapacitet.

Kontrollera också om de tillämpar metoder för socialt ansvarstagande, inklusive avskaffande av orättvis diskriminering, avskaffande av barn- eller tvångsarbete samt miljövård.

Du vet när du ska säga "Nej". Erbjudanden om gåvor, resor eller representation som inte överensstämmer med våra riktlinjer och protokoll kan också skapa en intressekonflikt. Avvisa gåvor, resor eller representation från upphandlingspartner i ett leverantörer.

Säg ifrån. Om du anser att en leverantörer bryter mot lagar eller regler, rådgör med din chef eller någon på avdelningen för personal, compliance eller juridik.

Konkurrera på ett rättvist sätt

Hitachi är engagerade i rättvis konkurrens och följer tillämplig konkurrenslagstiftning.



Vårt åtagande

Vi konkurrerar på ett rättvist sätt och följer konkurrenslagstiftningen i alla länder där vi är verksamma. Vi vet att alla tjänar på en konkurrensutsatt marknad, så vi följer antitrust- och konkurrenslagstiftningen på de platser där vi är verksamma. Vi undviker också handlingar som kan verka som om vi på ett orättvist sätt begränsar ett annat företags möjligheter att konkurrera med Hitachi.

Ärliga metoder för att samla in konkurrensinformation

- Undersök online
- Titta på deras kanaler i sociala medier
- Återkoppling från kunder
- Konkurrentens lediga tjänster





I ditt dagliga arbete

Följ konkurrenslagstiftningen. Ingå aldrig ett muntligt eller skriftligt avtal eller en överenskommelse med en konkurrent om att:

- Dela upp marknader eller kunder.
- Fastställa priser.
- Manipulera en konkurrensets anbudprocess.
- Utbyta eller diskutera känslig information, t.ex. priser, kunder, rabatter, marknadsandelar, produktutvecklingsplaner, kapacitet, försäljningsområden, försäljningsvolym, leveransvillkor eller strategiska planer.

Be om råd. Konkurrens- och antitrustlagstiftningen är komplex och ofta situationsspecifik. Om du har frågor kan du prata med någon på avdelningen för juridik eller compliance, särskilt om du behöver hjälp med följande:

- Kontroll av leveranser av förbrukningsvaror och reservdelar
- Exklusiva distributionsavtal
- Lojalitets- eller mängdrabatter
- Territoriella begränsningar

Var uppmärksam på hur handlingar uppfattas. Undvik kontakt med konkurrenter som kan väcka misstanke om olämpligt eller opassande beteende.

Samla in konkurrensinformation på ett rättvist sätt.

Om du samlar in information om våra konkurrenter ska du använda ärliga metoder. Uppmuntra inte någon att ge dig konfidentiell information. Delta inte i olämpliga diskussioner eller konkurrensbegränsande beteenden när du deltar i ett möte med en branschorganisation eller en mäsas. Om du får kännedom om sådant beteende, ta avstånd från det och meddela någon på avdelningen för compliance eller juridik så snart som möjligt.

Följ all lagstiftning om efterlevnad av handelsbestämmelser

Hitachi exporterar och importerar varor över hela världen i enlighet med internationell handelslagstiftning och exportkontroller.



Vårt åtagande

Vi följer nationell och internationell exportlagstiftning som styr gränsöverskridande leveranser av våra produkter och tjänster, ekonomiska sanktioner och tulllagstiftning.

I ditt dagliga arbete

Förstå export- och importpolicyer. Exportkontroller kan gälla fysisk förflyttning av varor och immateriella överföringar av programvara och teknik. En export inbegriper även att bära varor eller en bärbar dator som innehåller programvara eller teknisk information över en gräns för hand.

Håll dig informerad. Innan du genomför en export ska du veta vad du exporterar och dess exportklassificering, vilket land du exporterar till, mottagaren och slutanvändaren samt varans avsedda slutanvändning.

Följ handelsbestämmelserna. Skaffa nödvändiga exportlicenser innan du genomför en export. Följ licensvillkoren och eventuella krav på undantag. Kontakta avdelningen för internationell handel om du är osäker på vilka lagar, seder och bruk som styr en handelstransaktion.

Förhindra mutor och korruption

Hitachi tolererar inte mutor och korruption.

Allt av värde

Kontanter, donationer till ideella organisationer (välgörenhetsorganisationer), gåvor, representation, affärsmöjligheter, måltider, erbjudanden om anställning och produkter eller tjänster kan vara mutor. Det finns inget minsta eller högsta belopp förknippat med detta begrepp.

Mutor eller bestickning

Att ge eller ta emot något av värde i utbyte mot ett otillbörligt beslut eller en otillbörlig åtgärd.

Underlättande betalning eller smörjande betalning

Små betalningar som görs till en statstjänsteman för att påskynda rutinåtgärder som handläggning av pappersarbete, utdelning av post eller installation av telefoner.

Statstjänsteman

Anställda i en stat var som helst i världen eller anställda i statligt kontrollerade enheter. Begreppet omfattar även politiska partier och partitjänstemän, kandidater till politiska ämbeten, anställda i offentliga internationella organisationer, t.ex. FN.



Vårt åtagande

Vi har åtagit oss att upprätthålla de högsta standarderna för affärsetik och förhindra mutor och korruption. Vi erbjuder eller accepterar inte något av värde för att behålla affärer, säkra affärer eller få en orättvis fördel.



I ditt dagliga arbete

Var kunnig. Läs koden och Hitachis policyer och protokoll. Genomför utbildningen i etik och affärsuppförande omgående.

Känn till lagar och förordningar. Följ tillämpliga lagar och förordningar mot mutor och korruption. Kontakta någon på compliance- eller juridikavdelningen om du har frågor eller behöver hjälp.

Utför företagsbesiktning. Innan du inleder en affärsrelation bör du involvera compliance-avdelningen för att få hjälp med att utföra due diligence på affärspartnern. Välj endast de som överensstämmer med våra värderingar och vårt engagemang för att göra det rätta.

Vägra att erbjuda, betala eller ta emot mutor. Rapportera alla förfrågningar om – eller erbjudanden om – mutor eller kickbacks till din chef eller någon på personal-, compliance- eller juridikavdelningen.

Ge och ta emot gåvor, resor och representation på ett ansvarsfullt sätt. Se till att gåvor, resor eller representation inte ges eller tas emot under omständigheter där de kan vara – eller ges av att vara – mutor. Mutor för att vinna fördelar är oacceptabla under alla omständigheter och lagar som förbjuder mutor till statstjänstemän och, i vissa fall, anställda i kommersiella företag kan leda till allvarliga ekonomiska och straffrättsliga påföljder och påverka Hitachis rykte negativt.

Begränsa användningen av handkassar. Hitachi avråder från att använda handkassar på våra kontor runt om i världen. Om den lokala ledningen godkänner användningen av en handkassa för giltiga affärsändamål, ska du dokumentera uttagen och spara dokumentationen för en korrekt bokföring.

Betala aldrig smörjande betalningar. Hitachi tillåter inte smörjande betalningar om det inte finns ett omedelbart hot mot liv, säkerhet, trygghet eller frihet. Om du gör en betalning under dessa omständigheter ska du rapportera det till någon på compliance- eller juridikavdelningen så snart du kan.

Säg ifrån. Om du stöter på något misstänkt ska du rådgöra med din chef eller någon från personalavdelningen, compliance- eller juridikavdelningen innan du går vidare.

Kommunicera på ett ansvarsfullt sätt

Hitachi förstår effekten av våra ord, så vi kommunicerar på ett genomtänkt och ansvarsfullt sätt.



Vårt åtagande

Vårt rykte är en av våra största tillgångar, och det är upp till var och en av oss att skydda det. Vi använder sociala medier på ett klokt sätt och hänvisar externa förfrågningar om Hitachis verksamhet till varumärkes- eller kommunikationsavdelningen.

I ditt dagliga arbete

Posta på ett ansvarsfullt sätt på sociala medier. Gör det tydligt i dina inlägg eller i din profil att dina åsikter är dina egna. Lämna aldrig ut konfidentiell information om Hitachi, våra affärspartner, kunder eller konkurrenter. Publicera aldrig något som kan vara mobbning, trakasserier, skrämsel eller hot. Tänk på att inlägg i sociala medier vanligtvis är permanenta och har global räckvidd.

Hjälp Hitachi att tala med en röst. Tala aldrig för Hitachi eller ditt företag om du inte har befogenhet att göra det. Kom ihåg att inhämta godkännande från din chef, och vid behov även från Hitachis avdelning för varumärke och företagskommunikation, innan du diskuterar din roll som Hitachi-anställd utanför Hitachi.



Handla med värdepapper på ett rättvist och lagligt sätt

Hitachi främjar förtroende genom att stödja rättvisa och öppna värdepappersmarknader.

Insiderinformation

Information om ett offentligt bolag som inte har offentliggjorts och som kan påverka bolagets aktiekurs positivt eller negativt.

Exempel:

- Företagspartnerskap
- Pågående fusioner eller förvärv
- Återkallande av produkter
- Underskott i intäkterna

Insiderhandel

Insiderhandel är när någon som har **insiderinformation** handlar med ett offentligt företags aktier.

Exempel:

- Köp eller försäljning av värdepapper baserat på insiderinformation
- Delning av icke-offentlig information om Hitachi-företag till vänner och familjemedlemmar som handlar med aktierna



Vårt åtagande

Vi handlar inte på grundval av insiderinformation och tipsar inte heller andra om att handla genom att dela med oss av denna information. Styrelse, ledning och anställda handlar endast på grundval av offentligt tillgänglig information.

I ditt dagliga arbete

Handla inte baserat på insiderinformation. Det är olagligt att köpa eller sälja Hitachi-aktier eller aktier i våra affärspartner om du har information som är okänd för allmänheten.

Dela inte med dig av insidertips. Dela inte med dig av insiderinformation utanför Hitachi, inte ens med familjemedlemmar eller vänner. Rekommendera eller föreslå aldrig att någon annan köper eller säljer värdepapper (ofta aktier) i något företag när du har insiderinformation om det företaget.

Säg ifrån. Rådgör med någon från compliance- eller juridikavdelningen om du är osäker på en situation eller omständighet innan du lämnar information eller genomför en handel.

Ta hand om våra lokalsamhällen

Ta hand om vår planet

Respektera de mänskliga rättigheterna

Uppskatta mångfald, jämlikhet och inkludering

Skapa en arbetsplats som är fri från trakasserier

Främja hälsa och säkerhet

Investera i våra lokalsamhällen

o o o

Ta hand om vår planet

Hitachi arbetar med frågor om miljö, livskvalitet och ett hållbart samhälle genom vår verksamhet för social innovation.

Vårt åtagande

Vi tror på att driva en hållbar verksamhet för att bevara vår planet och följa tillämpliga lagar och regler som påverkar Hitachi. Vi kommer att samarbeta med anställda, affärspartner, kunder och investerare för att realisera ett koldioxidfritt samhälle där utsläpp av växthusgaser, som koldioxid, är nettonoll. Vi arbetar också för att skapa ett resurseffektivt samhälle som effektivt använder vatten och andra resurser och minskar utsläppen av kemikalier.

I ditt dagliga arbete

Lär dig mer om Hitachis miljöstrategier. Hjälpt Hitachi att uppnå sin miljövision, sina långsiktiga miljömål, sin miljöhandlingsplan och sin förvaltningsplan på medellång sikt.

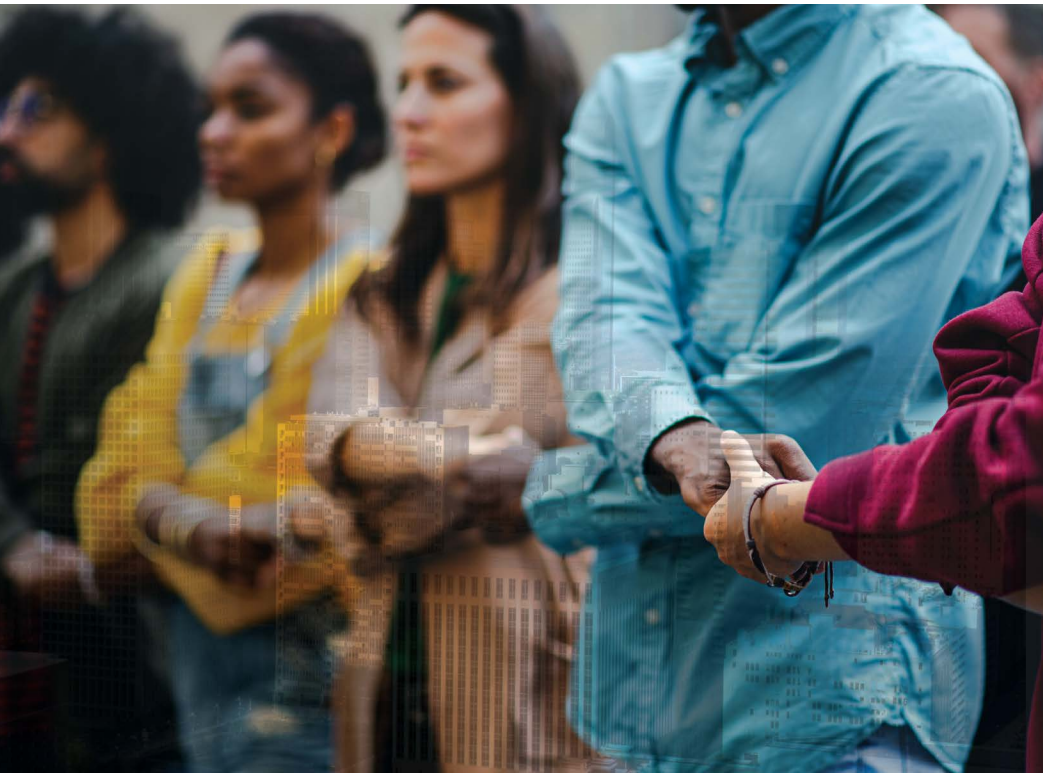
Följ lagar och förordningar. Förstå och följ de miljölagar och -förordningar som gäller för verksamheten och ditt arbete, liksom Hitachis policyer och protokoll.

Minimera negativa miljöeffekter. Förstå de direkta och indirekta effekterna av dina dagliga handlingar på miljön och minimera de negativa effekterna, t.ex. koldioxidutsläpp, föroreningar och avfall.



Respektera de mänskliga rättigheterna

Hitachi bedriver sin verksamhet på ett sätt som främjar och respekterar mänskliga rättigheter.



o o o

Vårt åtagande

Vi respekterar de mänskliga rättigheterna för alla som är involverade i vår affärsverksamhet. Alla människor föds fria och lika i fråga om värdighet, rättvisa, respekt och rättigheter.

Vi följer de internationella konventionerna om mänskliga rättigheter och arbetsrätt samt nationella lagar och förordningar på varje marknad där Hitachi verkar. Om det finns konflikter mellan internationellt erkända mänskliga rättigheter och nationella lagar, och de nationella lagarna är mindre skyddande för mänskliga rättigheter, kommer vi att följa processer som syftar till att respektera de internationella principerna för mänskliga rättigheter. Vi respekterar till exempel de individuella rättigheterna för barn, språkliga eller religiösa minoriteter, ursprungsbefolkningar, migrantarbetare och deras familjer, personer med funktionshinder och kvinnor.

Mänskliga rättigheter som är särskilt relevanta för arbetsplatsen är följande:

- Avskaffande av slaveri och alla former av tvångsarbete
- Föreningsfrihet
- Lika lön för lika arbete
- Jämlikhet i arbetet
- Rättvis och förmånlig lön
- Icke-diskriminering
- Organisering och deltagande i kollektivavtalsförhandlingar



I ditt dagliga arbete

Respektera de mänskliga friheterna rättigheterna. Läs Hitachi-koncernens policy för mänskliga rättigheter och undvik att kränka andras rättigheter. Följ internationella standarder och undvik att orsaka eller bidra till negativa effekter på de mänskliga rättigheterna.

Följ Hitachis engagemang för mänskliga rättigheter.

Tillåt aldrig barnarbete, tvångsarbete, fängelsearbete eller människohandel. Om du rekryterar eller anställer medarbetare ska du följa nationella lagar och förordningar.

Säg ifrån. Rapportera en misstänkt kränkning av de mänskliga rättigheterna till din chef eller en annan rapporteringskanal. Hitachi kommer omedelbart att utreda problem och vidta åtgärder för att mildra eventuella negativa frågor om mänskliga rättigheter.

Uppskatta mångfald, jämlighet och inkludering

Hitachi anser att mångfald och inkludering är avgörande för att skapa innovation, tillväxt och en långsiktigt hållbar verksamhet.



Vårt åtagande

Vi främjar mångfald, jämlighet och inkludering, lika anställningsmöjligheter och rättvis behandling på arbetsplatsen. Mångfald och inkludering främjar samhällets och våra kunders olika behov, och alla drar nytta av den rikedom som olika perspektiv och synpunkter ger.

Mångfald, jämlighet och inkludering är källan till vår innovation och tillväxt.

Hitachi har en plats för alla och välkomnar olikheter i kollegors bakgrund, ålder, kön, sexualitet, familjestatus, funktionshinder, ras, nationalitet, etnicitet och religion.

Vi respekterar och värdesätter dessa och andra olikheter eftersom det bara är genom olikheter som vi kan förstå våra marknader, skapa bättre idéer och driva på innovationer som bidrar till samhället.

På Hitachi behandlar vi alla rättvist och erkänner olikheter så att alla kan bidra.

Med en mångsidig arbetsstyrka, bred erfarenhet och en inkluderande kultur kommer vi att uppfylla våra kunders behov och driva på bolagets hållbara tillväxt.



○ ○ ○

I ditt dagliga arbete

Omfamna vår mångfald. Behandla varandra med respekt och värdighet. Förstå andras kultur och åsikter så att Hitachi kan dra nytta av den kreativitet och innovation som uppstår när medarbetare med olika erfarenheter, perspektiv och kultur arbetar tillsammans.

Fokusera på rättvisa. Praktisera lika möjligheter i varje handling och bejaka mångfalden hos alla Hitachi-anställda. Diskriminera inte någon anställd eller sökande.

Främja respekt och förtroende Främja och uppmuntra en inkluderande arbetsmiljö utan trakasserier. Skapa en atmosfär där alla kan uttrycka sina åsikter, uppmuntra människor att tala och lyssna noga.

Främja lika möjligheter till anställning. Diskriminering accepteras aldrig på Hitachi och kan vara olagligt på vissa platser. Diskriminera inte sökande, anställda eller affärspartner på grund av egenskaper som t.ex:

- Ålder
- Status som medborgare
- Hudfärg
- Genus
- Könsidentitet eller könsuttryck
- Genetisk information (eller en familjemedlems genetiska information)
- Civilstånd
- Medicinskt tillstånd eller funktionshinder
- Militär status eller veteranstatus
- Graviditet
- Ras, nationellt ursprung eller härstamning
- Religion eller religiös tro
- Kön
- Sexuell läggning
- Alla andra egenskaper som skyddas av tillämplig lagstiftning

Skapa en arbetsplats som är fri från trakasserier

Hitachi anser att alla människor förtjänar respekt och en arbetsplats utan trakasserier.

Trakasserier

Oönskat, ovälkommet och oinbjudet beteende som förnedrar, förolämpar eller hotar en person och leder till en fientlig miljö.

Exempel på detta är mobbning, hot, fysisk aggression eller förföljelse.

○ ○ ○

Vårt åtagande

Vi tolererar inte trakasserier från någon på Hitachi och arbetar för att alla ska känna sig väl till mods och respekterade på jobbet. Det är allas ansvar att förhindra alla typer av trakasserier.

I ditt dagliga arbete

Säg ifrån. Ibland kan trakasserier innebära ihållande misshandel som hotar någons fysiska eller känslomässiga välbefinnande.

Om du ser eller upplever mobbning eller hotfullt beteende får du inte låta det fortsätta – du har ett ansvar att säga ifrån.

Känn igen tecknen på trakasserier. När ett beteende stör någons arbete eller skapar en fientlig miljö kan det vara trakasserier. Det kan ta olika former och vara fysiskt, sexuellt, verbalt eller visuellt.

Främja hälsa och säkerhet

Hitachi arbetar för att skapa en hälsosam, säker och trygg arbetsmiljö.

Hälsa- och säkerhetspolicyer:

- Delta kontinuerligt i hälso- och säkerhetsaktiviteter för att förebygga arbetsrelaterade skador och sjukdomar genom att göra de anställdas hälsa och säkerhet till ledningens högsta prioritet.
- Följ varje företags lokala lagar och bestämmelser om hälsa och säkerhet.
- Utveckla en säker och bekväm arbetsmiljö genom att uppmuntra de anställda att upprätthålla sin hälsa och inta en proaktiv hållning när det gäller hälso- och säkerhetsaktiviteter på arbetsplatsen.
- Kräv förståelse för Hitachis principer och att främja medvetenhet om hälsa och säkerhet hos alla affärspartner i Hitachi-koncernen.
- Bidra till skapandet av ett säkert och trevligt samhälle genom att betona aktiviteter som gör hälsa och säkerhet till högsta prioritet i alla Hitachis affärsverksamheter.

○ ○ ○

Vårt åtagande

Vi arbetar tillsammans för att garantera vår säkerhet genom att anta metoder för att förebygga arbetsrelaterade olyckor och främja anställdas och familjers psykiska och fysiska hälsa. Dessutom arbetar vi för att säkerställa de anställdas säkerhet och verksamhetens kontinuitet efter naturkatastrofer som jordbävningar, tsunami och översvämningar eller cyberattacker och terrorism.

I ditt dagliga arbete

Förebygg säkerhetsrisker. Följ policyerna för hälsa och säkerhet för att säkerställa säkra och hälsosamma arbetsplatser, för att främja vår filosofi *Hälsa och säkerhet kommer alltid först*. Var proaktiv för att skydda din hälsa och säkerhet och säkerheten för dem i din omgivning. Använd lämplig personlig skyddsutrustning för att förebygga skador och sjukdomar. Rapportera incidenter, skador och olyckstillbud till din chef omedelbart.

Upprätthåll en säker arbetsplats. Identifiera och åtgärda risker och hitta sätt att förbättra våra hälso- och säkerhetsrutiner. Rapportera omedelbart våld eller hot om våld av eller mot någon anställd, leverantör eller besökare till din chef.

Investera i våra lokalsamhällen

Hitachi uppmuntrar sina anställda att ta en aktiv roll för att göra skillnad i samhället eller globalt i sitt dagliga arbete eller genom sociala aktiviteter.



Vårt åtagande

Vi arbetar för att förbättra de platser där vi bor och arbetar genom innovation och social utveckling och bidrar till FN:s mål för hållbar utveckling. Vi investerar också i att utveckla, stärka och fostra framtida generationer, tillsammans med våra anställda och intressenter, inom områdena STEAM (vetenskap, teknik, ingenjörsvetenskap, konst och matematik), miljö och samhällsengagemang.

I ditt dagliga arbete

Bidra på ett ansvarsfullt sätt. Hitachi uppmuntrar dig att ge personliga bidrag till ändamål och organisationer som du stöder. Följ våra policyer och regler när du ger bidrag. Utmana inte andra anställda, affärspartner eller kunder att bidra till eller gå med i de ideella organisationer (välgörenhetsorganisationer), grupper eller politiska aktiviteter som du föredrar.

Respektera olika politiska åsikter. Om du engagerar dig i samhällsaktiviteter eller delar med dig av politiska åsikter ska du inte använda Hitachis tid till detta. Gör det tydligt att din åsikt är just din egen. Gå igenom protokollet om intressekonflikter och rapportera konflikten, om så är tillämpligt. Tala med din chef om du planerar att söka eller tacka ja till ett offentligt ämbete eller andra politiska aktiviteter eller om du har frågor.

Använd koden för att fatta bra beslut och göra etiska val

Eftersom världen omkring oss fortsätter att förändras – i snabbare takt idag än när vi började – bekräftar vi vårt engagemang i Hitachis Identitet, Grund och Etik. Vi påminner oss dagligen om att vårt arbete inte bara handlar om vad vi åstadkommer utan också om hur vi åstadkommer det. Hur vi bedriver vår verksamhet är lika viktigt som de produkter vi säljer och de tjänster vi tillhandahåller. Det innebär att vi måste följa lagarna i de samhällen där vi bedriver verksamhet.

Dessutom är kundernas och investerarnas uppmärksamhet på miljöfrågor, sociala frågor och styrningsfrågor (ESG) i organisationer på en aldrig tidigare skådad nivå. Kommande bestämmelser från tillsynsmyndigheter om ESG-information kommer att formalisera behovet av att företag definierar, följer upp och rapporterar sina ESG-framsteg med rättsliga konsekvenser för vilseledande eller förfalskad information.

Du är en del av Hitachis etik- och complianceavdelning, så jag ber dig att använda rättvisa och integritet i allt du gör. Genom att arbeta på detta sätt kommer var och en av oss att spela en aktiv roll för att forma vår kultur, bygga upp förtroende och hjälpa oss att uppfylla vårt uppdrag.

Vår kod (sidorna 5 till 36) återspeglar vad som är viktigt för Hitachi och för dig. Koden gäller för alla medlemmar av Hitachi-gemenskapen – direktörer, anställda, affärspartner och leverantörer som gör affärer med oss. Vi förväntar oss att alla ska följa vårt engagemang och göra affärer på ett etiskt sätt.

Låt koden vägleda dig att fatta ärliga och rättvisa beslut och följa de lagar och policyer som gäller för vårt agerande. Kärnan i den är en enkel riktlinje: gör det som är rätt och säg ifrån när du uppfattar något som ett bekymmer eller ser något som är fel.



David Karas,
Chief compliance Officer,
Hitachi, Ltd.



Rapporteringskanaler

Hitachi erbjuder en mängd olika rapporteringskanaler för mer hjälp och för att rapportera ärenden.

Om du har frågor om Etik- och uppförandekoden eller Hitachi-koncernens policyer och protokoll gällande compliance.

Tala med:



- Din chef
- En chef på högre nivå eller någon annan chef du litar på
- Någon på personal-, compliance- eller juridikavdelningen

E-post



ask-ethics@hitachi.com

Ska inte användas för att rapportera ärenden

Om du vill rapportera ett möjligt missförhållande eller ett etiskt problem

Tala med:



- Din chef
- En chef på högre nivå eller någon annan chef du litar på
- Någon på personal-, compliance- eller juridikavdelningen

Besök



hitachi.ethicspoint.com

Ring



Avgiftsfritt samtal. Du hittar numret för ditt land här: **hitachi.ethicspoint.com**

Hitachis globala compliance-hotline är tillgänglig dygnet runt, sju dagar i veckan.

Översättningstjänster finns tillgängliga.



Schweiz

Kanada

Japan

Vietnam

Storbritannien

Brasilien

Indien

Thailand

USA

Korea

Kina

HITACHI

Inspire the Next

För mer information kan du kontakta:
Compliance Division, Hitachi, Ltd.
6-6, Marunouchi 1-chome, Chiyoda-ku, Tokyo
100-8280 Japan

 hitachi.com/ethics

 ask-ethics@hitachi.com

Hitachi-koncernens uppförandekod
Hitachi-koncernens etik- och uppförandekod (sida 5 till 36)
Reviderad/omdöpt: December 2022 (Gäller från 1 mars 2023)
Reviderad: Februari 2018
Utgiven: Augusti 2010

Hitachi-koncernens etik- och efterlevnadskod
Ersätts av Hitachi-koncernens etik- och uppförandekod: 1 mars 2023
Utgiven: Maj 2020